



A L'ESTIU, PREVENIR PER GAUDIR

Guia de prevenció
dels perills de l'estiu
Consells pràctics
i recomanacions



Ajuntament de
Cerdanyola del Vallès

Benvolgut/da veí/ina,

L'Ajuntament de Cerdanyola del Vallès, en col·laboració amb la Diputació de Barcelona, va redactar el pla d'evacuació de les urbanitzacions ubicades a les zones forestals del terme municipal, amb l'objectiu principal de garantir la vostra seguretat en cas d'incendi forestal.

Us adjuntem, d'acord amb el pla, un quadern d'autoprotecció que recull les precaucions bàsiques per evitar els incendis forestals, com preparar la casa i la parcel·la per reduir el risc i com s'ha d'actuar en cas d'incendi.

També hi podeu trobar un plànol d'evacuació per a casos d'emergència que indica el recorregut principal que heu de seguir i el centre de recepció on us heu d'adreçar.

Per altra banda, trobareu tot un seguit de consells a seguir en cas d'onades de calor, i recomanacions per reduir el risc quan gaudim de les fogueres i manipulem petards en les revetlles estiuenques.

La seguretat és responsabilitat de tots, administracions i ciutadania. Per això l'Ajuntament us demana que llegiu atentament les recomanacions i instruccions del quadern, i que el mantingueu en un lloc accessible per tal de poder-lo utilitzar en cas d'emergència.

Treballem junts en la prevenció.

Carles Escolà Sánchez
Alcalde de Cerdanyola del Vallès

Cada situació d'emergència té unes característiques especials, i calen actuacions específiques perquè el risc que podem patir sigui el menys greu possible, i en cas de materialitzar-se saber com actuar.

En aquest llibret trobareu consells i recomanacions per tal de saber com actuar davant alguns dels riscos més habituals de l'estiu. Llegiu atentament les mesures d'autoprotecció que heu de prendre per aconseguir estar ben informats i ben preparats en cas que es doni l'emergència. En cas de produir-se és molt important mantenir la calma per evitar actuar amb precipitació i cal seguir les informacions de les autoritats a través dels diferents mitjans de comunicació i informació a la població.

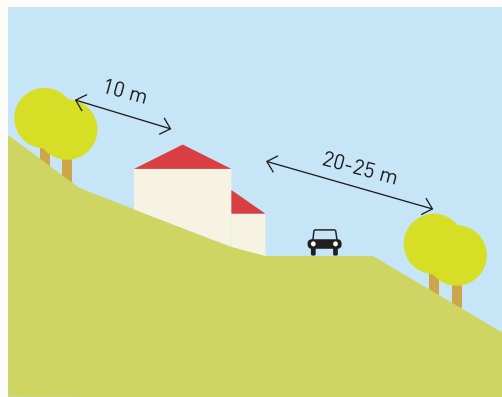
Confio que la informació que hem recollit en aquest llibret us sigui d'utilitat i d'interès

Contxi Haro Pardo
Regidora de Protecció Civil

COM PREPARAR LA SEVA CASA I LA SEVA PARCEL·LA PER REDUIR EL RISC D'INCENDI

PREVENCIÓ DE RISCOS D'INCENDI FORESTAL

El nostre clima es caracteritza per tenir estius molt càlids i secs. Aquestes circumstàncies augmenten el risc d'incendi als nostres boscos. Aquest risc ens obliga a tenir cura d'aquelles urbanitzacions que es troben a prop de les zones forestals. Això es pot dur a terme mitjançant la prevenció de riscos en casos d'emergència.

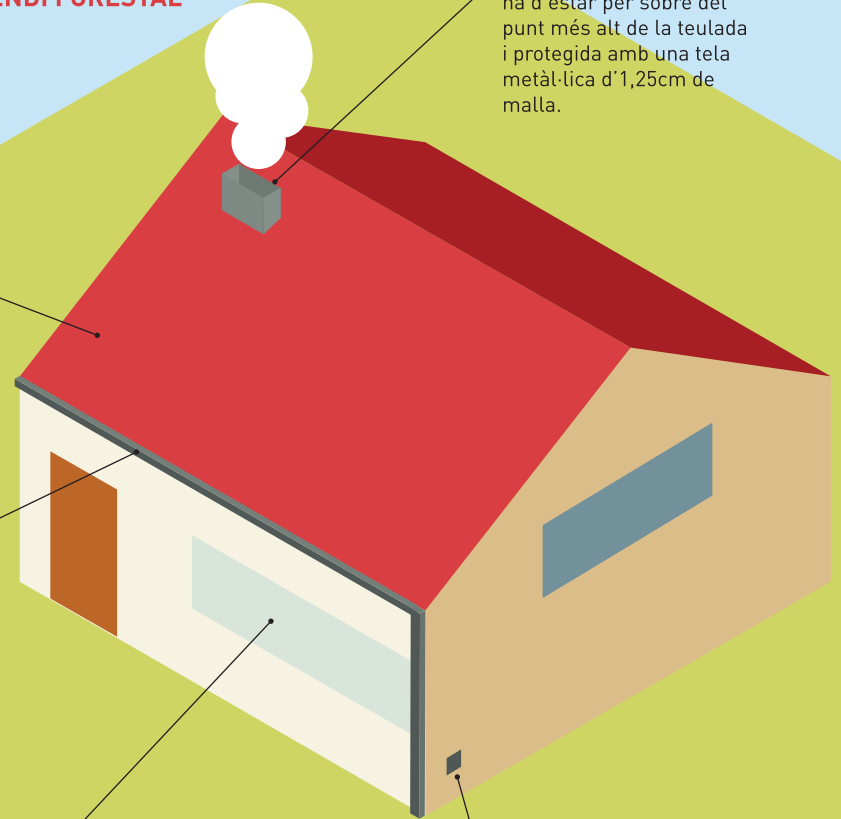


Si la casa es troba sobre un pendent, la franja de reducció de combustible en direcció a la part més baixa de la inclinació ha de ser de 20 a 25 metres

La teulada és un element molt vulnerable. Ha d'estar construïda amb materials resistents al foc. Si la seva teulada conté elements de fusta, fibrociment o plàstic, protegeixi'ls amb materials aïllants o, millor, substitueixi'ls per peces de formigó, teules ceràmiques etc. A l'estiu, mantingui la teulada neta de pinassa, branquillons, fullaraca, etc.

PREPARI CASA SEVA PER RESISTIR UN INCENDI FORESTAL

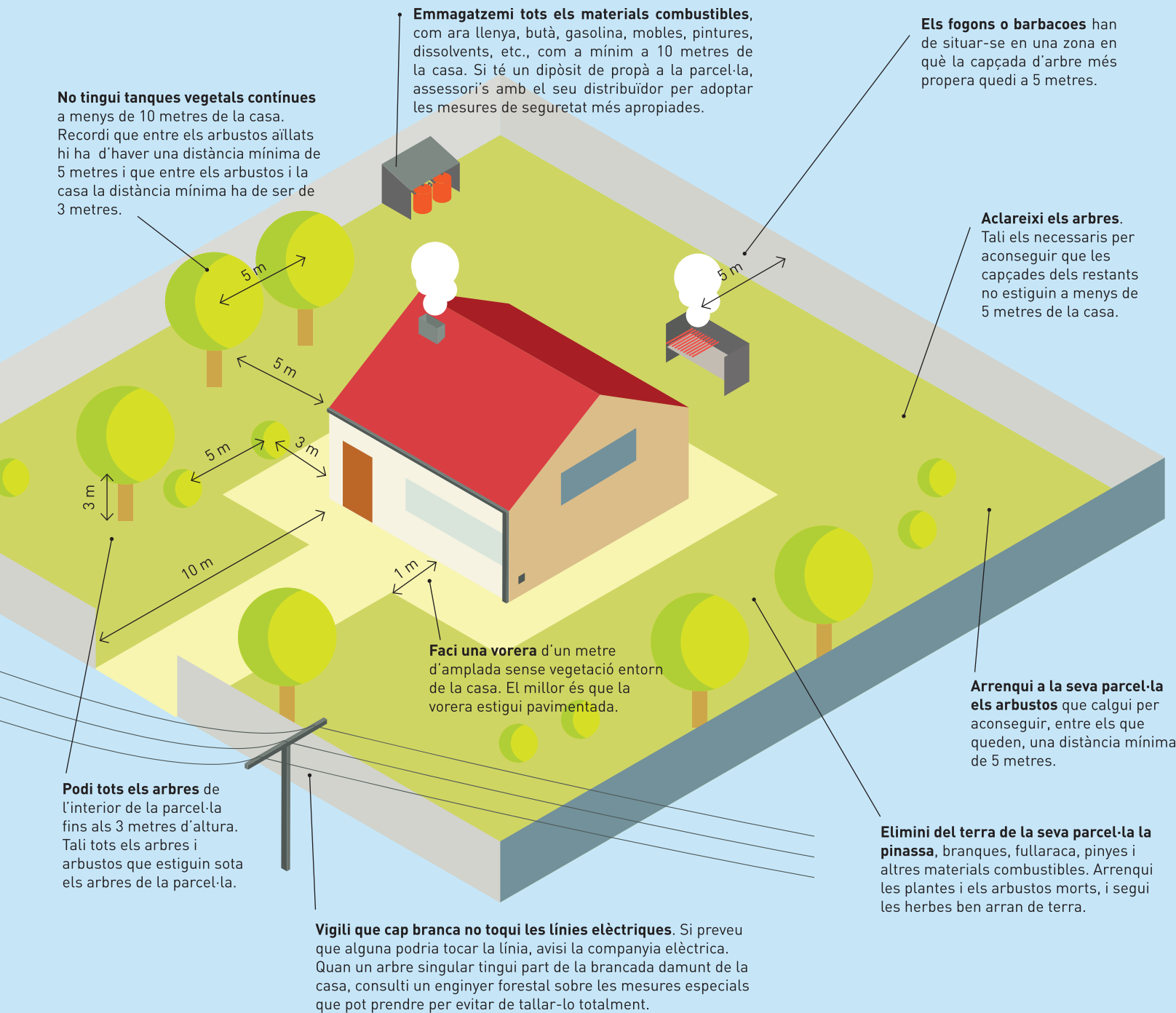
La boca de la xemeneia ha d'estar per sobre del punt més alt de la teulada i protegida amb una tela metàl·lica d'1,25cm de malla.



Els canalons, baixants, etc. han de ser de materials resistents al foc. Cal evitar, doncs, els plàstics. Han d'estar nets de branquatge, pinassa, fullaraca i altres materials que cremin amb facilitat.

Totes les finestres han de tenir porticons resistents a la calor. Si els porticons són de fusta, pinti'ls anualment amb un preparat que n'eviti la inflamació (pintura ignífuga). I a la porta, si és de fusta, cal aplicar-hi el mateix tractament.

Tots els respiralls de la façana (de la teulada, de seguretats per al gas, etc.) han d'estar protegits per una reixeta tumescent (que es tanca amb la calor) per evitar l'entrada de guspies i d'aire calent.



REDUEIXI EL COMBUSTIBLE DE LA PARCEL·LA

CONFINAMENT

En cas d'incendi, si els cossos d'emergències (policia local, bombers, etc.) no diuen el contrari, cal refugiar-se a dins de casa i fer el següent:

- Tanqueu les portes i les finestres, així com tapeu qualsevol forat.
- Ompliu d'aigua la banyera i les piques, ruixar d'aigua les portes i les finestres.
- També cal col·locar tovalloles molles sota les portes.
- Tanqueu tots els subministraments de combustible i protegiu-vos amb roba de cotó o llana. Si el fum és intens, deixeu els llums encesos i respireu arran de terra.

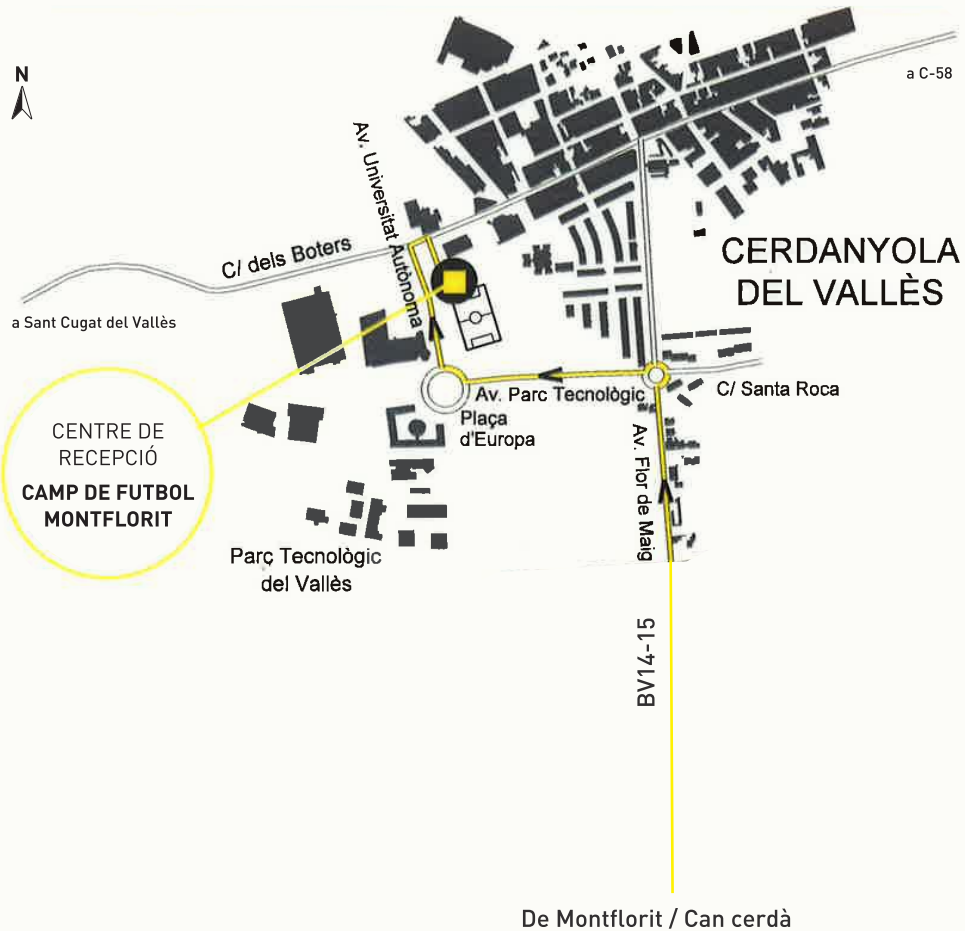
EVACUACIÓ

Si els cossos d'emergències ho comuniquen s'evacuarà la urbanització:

- En cas de desallotjament tanqueu els interruptors de llum i gas i agafeu les coses imprescindibles (medicaments, documentació, etc.).
- Durant l'evacuació seguïu les indicacions que us donin els serveis d'emergència per tal que l'evacuació es produeixi de la millor manera possible.
- Finalment, dirigiu-vos al punt de trobada que es recull en el pla d'autoprotecció de la urbanització.

PLÀNOL D'EVACUACIÓ
Pla d'actuació municipal (PAM)

CAMP DE FUTBOL MONTFLORIT



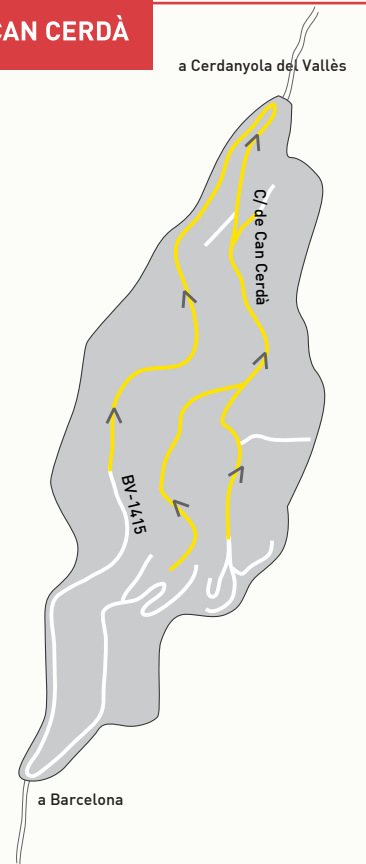
! Dirigeixi's amb el seu vehicle al centre de recepció que li correspongui

! L'avís d'evacuació es farà amb megafonia mòbil

URBANITZACIÓ MONTFLORIT



URBANITZACIÓ CAN CERDÀ



DAVANT UNA SITUACIÓ
D'EMERGÈNCIA CAL
TRUCAR AL 112 I AVISAR
ALS VEÏNS MÉS PROPERS

PLÀNOL D'EVACUACIÓ
Pla d'actuació municipal (PAM)

CAMP DE FUTBOL MONTFLORIT

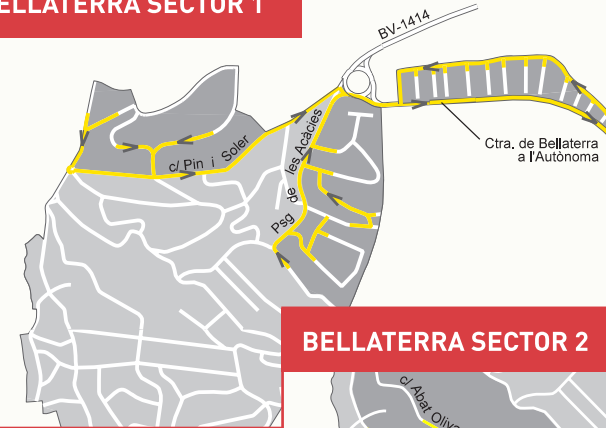
DAVANT UNA SITUACIÓ
D'EMERGÈNCIA CAL
TRUCAR AL 112 I AVISAR
ALS VEÏNS MÉS PROPERS



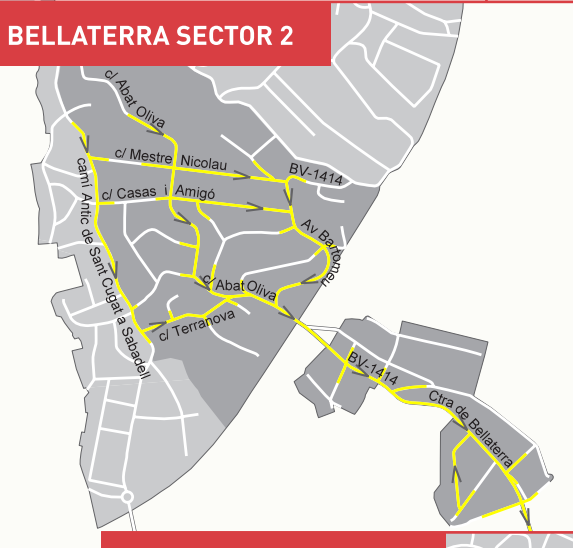
! Dirigeixi's amb el seu vehicle al centre de recepció que li correspongui

! L'avis d'evacuació es farà amb megafonia mòbil

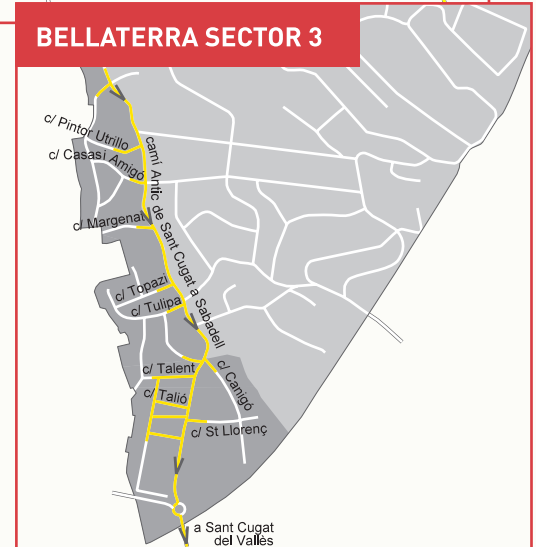
BELLATERRA SECTOR 1



BELLATERRA SECTOR 2



BELLATERRA SECTOR 3



CENTRE DE
RECEPCIÓ
ZONA ESPORTIVA
MONTFLORIT



ELS INCENDIS FORESTALS

CONSELLS PREVENTIUS

- No llenceu burilles enceses ni llumins, ni caminant ni per la finestra del cotxe.
- No llanceu coets, petards, focs d'artifici, globus (per exemple fanalets) o altres artefactes que continguin foc en zones de perill, ni que sigui a camp ras, ni en terrenys agrícoles ni, sobretot, en urbanitzacions envoltades per bosc.
- No utilitzeu barbacoes que no estiguin autoritzades. Recordeu que han de ser d'obra i amb mataguspines.
- Les cremes de residus al jardí estan prohibides, cal portar-los a l'abocador o triturar-los, i en faran compost.
- No deixeu mai escombraries ni deixalles al bosc. Utilitzeu els serveis de recollida i els contenidors adients.
- Elimineu les branques que toquin la façana i allunyeu de la casa les reserves de llenya.
- Tingueu a punt eines bàsiques contra incendis (mànegues, destrals) i alguna reserva d'aigua.

SI L'INCENDI ARRIBA A CASA VOSTRA

- Truqueu al 112 i seguiu en tot cas les indicacions de les autoritats.
- Si us fan desallotjar, tanqueu els interruptors de la llum i del gas, agafeu allò imprescindible (documentació, diners i medicaments) i marxeu on us diguin els serveis de seguretat.

- Si el foc envolta la casa, refugieu-vos a dins, tanqueu portes i finestres i tapeu qualsevol forat.
- Ompliu d'aigua la banyera i les piques, ruixeu d'aigua les portes i les finestres i col·loqueu tovalloles molles sota les portes.
- Tanqueu tots els subministraments de combustible i protegiu-vos amb roba de cotó o de llana. Si hi ha molt de fum, deixeu els llums encesos i respireu arran de terra.

SI L'INCENDI US SORPRÈN AL BOSC O A CAMP OBERT

- Si un incendi us sorprèn a camp obert, allunyeu-vos-en en direcció oposada al vent i, si podeu, entreu en zona ja cremada.
- Mulleu un mocador i tapeu-vos la cara per evitar el fum. No us refugieu en pous ni en coves. A prop del mar o de rius, acosteu-vos a l'aigua i, si cal, fiqueu-vos a dins.
- Si sou al cotxe, atureu-vos en un lloc protegit, tanqueu les portes i les finestres i atureu la ventilació del cotxe.
- Enceneu els fars perquè us puguin trobar enmig del fum.

SEMPRE QUE DETECTEU UN INCENDI FORESTAL

- Truqueu immediatament al telèfon d'emergències 112.
- Seguiu les indicacions donades per les autoritats.
- Escolteu la ràdio per informar-vos de la situació i de què cal fer.



ONADES DE CALOR

A CASA CONTROLEU LA TEMPERATURA

- Durant el dia, tanqueu les persianes de les finestres on toca el sol.
- A la nit, obriu les finestres de casa per refrescar-la.
- Estigueu-vos a les estances més fresques.
- Recorreu a algun tipus de climatització (ventiladors, aire condicionat). Si no en teniu, mireu de passar com a mínim dues hores al dia en llocs climatitzats (centres comercials, cinemes, etc.).
- Refresqueu-vos sovint amb dutxes, tovalloles mullades amb aigua, etc.
- Beveu aigua fresca de forma regular encara que no tingueu set.
- Si teniu animals de companyia, procureu que no s'estiguin al sol i hidrateu-los.

AL CARRER

- Eviteu el sol directe
- Porteu una gorra o un barret.
- Utilitzeu roba lleugera (cotó), de colors clars i que no sigui ajustada.
- Procureu caminar per l'ombra, estar sota un para-sol quan sigueu a la platja i descansau en llocs frescos del carrer o en espais tancats que estiguin climatitzats.
- Porteu aigua i beveu-ne sovint.
- Mulleu-vos una mica la cara i, fins i tot, la roba.
- Eviteu sortir a les hores de més calor i eviteu les activitats físiques intenses.

AL COTXE

- Eviteu viatjar amb cotxe durant les hores de més calor; porteu sempre líquids per hidratar-vos.

· No deixeu mai els nens ni les persones grans a l'interior del vehicle amb les finestres tancades. Tampoc podeu deixar dins el cotxe amb les finestres tancades els animals de companyia.

· Quan feu un viatge llarg, atureu-vos periòdicament per descansar i refrescar-vos.

· Feu una atenció especial als canvis sobtats de temperatura que es produeixen en entrar i sortir del vehicle.

ALS ÀPATS

- Feu menjars lleugers, eviteu els menjars molt calents i els que aporten moltes calories (salses, fregits, arrebosats).
- Preneu aliments rics en aigua (fruites, verdures i hortalisses); us ajudaran a recuperar les sals minerals perdudes per la suor.
- Beveu molta aigua i suc de fruita al llarg del dia, encara que no tingueu set.
- No prengueu begudes alcohòliques.

AJUDEU ELS ALTRES

- Si coneixeu gent gran o malalta que viu sola.
- Mireu de visitar-los un cop al dia.
- Ajudeu-los a seguir aquests consells.
- Si prenen medicació, reviseu amb el seu metge si aquesta pot influir en la termoregulació i si s'ha d'ajustar o canviar.
- Si trobeu alguna persona amb els efectes de la deshidratació
- Aviseu urgentment els serveis mèdics o el 112.
- Traslladeu-la a un indret més fresc.

· Doneu-li aigua, mulleu-la i venteu-la, fins que arribin els professionals de la salut.



PER A FOGUERES

CONSELLS PER ALS VEÏNS

- Procureu que tots els edificis veïns tinguin les finestres i els balcons tancats, no fos cas que les guspies o algun coet perdut entressin en algun habitatge i provoquessin un incendi.
- Plegueu els tendals que hi pugui haver a les terrasses.
- Respecteu la distància de 15 metres respecte dels cotxes aparcats.
- No heu de permetre mai que ningú salti damunt les brases.
- Necessiteu un permís: heu de comunicar a l'ajuntament la situació de les fogueres.
- Les fogueres han de permetre el pas dels vehicles d'emergència.

EL LLOC A ESCOLLIR

- No feu fogueres enlloc sense tenir l'autorització corresponent.
- No feu la foguera a menys de 15 metres de la façana de cap edificació.
- Està prohibit fer foc a tots els terrenys forestals de Catalunya, tant si estan poblats d'espècies arbòries com si no, i a la franja de 500 metres que els envolta.
- Sobretot, vigileu el pas de les línies elèctriques, telefòniques, etc.
- Si penseu fer la foguera en un solar, abans deixeu-lo net de bardisses o de materials inflamables.
- Si la voleu fer al carrer, procureu que hi hagi obert un pas per als vehicles d'urgència.

· Per no fer malbé el paviment, poseu terra o sorra (un mínim de 10 cm de gruix).

· Si el paviment és d'asfalt, aquesta precaució és imprescindible, de la mateixa manera que és obligatori el permís de l'ajuntament.

· No feu la foguera prop d'un envà pluvial, ja que la dilatació provocada per la calor podria enderrocar-lo fogueres

ELS MATERIALS

- Heu d'anar amb compte amb el que cremareu. Han de ser coses que deixin brasa, sobretot de fusta.
- No cremeu papers ni teixits, perquè el vent els pot enlairar. No utilitzeu mai bidons, llaunes o esprais, ja que poden explotar, ni pneumàtics ni plàstics, pels seus efectes contaminants.
- En general, feu la foguera petita i, si sobren materials, aneu-los-hi afegint a poc a poc.
- Encara que sigui més lent i menys espectacular, heu d'encendre la foguera per diferents focus, de paper, de palla, etc. No feu servir mai gasolina ni qualsevol líquid inflamable.
- Si fa vent, és millor que deixeu la festa per un altre any, no la convertíssim en una tragèdia.

APAGUEU LA FOGUERA

- Tingueu en tot moment algun mitjà per apagar la foguera (galledes d'aigua, mànegues, extintors, etc.).
- Vigileu la foguera fins que quedi del tot extingida i, sobretot, ruixeu el caliu perquè no hi pugui haver accidents.



MANIPULAR ELS PETARDS

ABANS DE MANIPULAR ELS PETARDS...

- Assegureu-vos de comprar els productes pirotècnics en un establiment autoritzat.
- No us guardeu petards a les butxaques.
- Cal llegir les instruccions de cada article.

EN ENCENDRE ELS PETARDS...

- No subjecteu els petards amb les mans.
- No poseu els petards a prop de la cara ni del cos.
- Utilitzeu mitjans segurs per encendre el material pirotècnic: metxes i similars.
- Enceneu sempre la metxa per l'extrem, perquè us doni temps d'enretirar-vos
- Si un petard no s'encén bé, no el toqueu fins al cap de mitja hora i remulleu-lo.
- No llanceu mai petards contra ningú.

ON ENCENDRE ELS PETARDS AMB SEGURETAT...

- No llanceu coets a menys de 500 metres de zones boscoses ni en aglomeracions de persones.
- Als llocs on es facin revetlles cal recollir la roba estesa i els tendals, i tancar portes i finestres.
- No encengueu cap petard dins les cases.
- No llanceu ni manipuleu petards des de balconades ni finestres.
- Vigileu que no hi hagi a la vora líquids inflamables. S'encenen fàcilment i els vapors poden explotar.

NO MANIPULEU ELS PETARDS...

- No tal·leu el tro final de les traques, poden explotar amb violència.
- No fiquen mai petards dins de totxanes ni ampolles, perquè en explotar fan metralla que pot fer molt de mal.

Disfruta de l'estiu amb seguretat!



DAVANT UNA SITUACIÓ
D'EMERGÈNCIA CAL
TRUCAR AL 112 I AVISAR
ALS VEÏNS MÉS PROPERS



Generalitat de Catalunya
Departament d'Interior

protecció civil
■ ■ ■ ■

